

**NATURENS
RIGE**

Samarbejdsaftale for den kommunale ungeindsats i Ringkøbing-Skjern Kommune

■ Juni 2024



Indhold

Samarbejdsaftale for den kommunale ungeindsats i Ringkøbing-Skjern Kommune	1
Samarbejdsaftale for Den kommunale ungeindsats (KUI) i Ringkøbing-Skjern Kommune	4
Baggrund	4
Fælles mål	4
Samarbejdets organisering	4
Principper for samarbejdet	6
Sparring	7
Målgrupper og mødetyper	8
Afholdelse af samarbejds møder	10
Målgruppe 1: SKOLE OG VEJLEDNINGSINDSATSMØDER: Unge i 8. til 10. kl.	10
Målgruppe 2: OPFØLGNINGSMØDE: Unge fra 15 til 17 år, som er fast forankret i uddannelsesplanen og modtager støttende indsatser efter Barnets lov	11
Målgruppe 3: KUI-UNGEMØDE: Unge 15 til 17 år, som ikke er fast forankret i uddannelsesplanen.	12
Målgruppe 4: KUI-UNGEMØDE: Unge 18 til 25 år, som ikke har en sag i Ungeteamet	14
Målgruppe 5a: KUI-UNGEMØDE: Unge 15 til 25 år, som har en sag i Ungeteamet, og har brug for støtte fra flere instanser	16
Målgruppe 5b: OPFØLGNINGSMØDE: Unge 15 til 25 år, som har en sag i Ungeteamet	18
Målgruppe 6: SÆRLIG HELHEDSORIENTERET INDSATS for unge 15 til 25 år	19
Målgruppe 7: HELHEDSORIENTEREDE PLANER TIL FAMILIER for unge under 25 år med børn	20
Målgruppe 8: OPFØLGNINGSMØDE - Unge på Særlig tilrettelagt ungdomsuddannelse (stu)	21
Målgruppe 9: OPFØLGNINGSMØDE - Unge på Forberedende grunduddannelse (FGU)	23
Målgruppe 10: Særligt vedr. anbragte unge	24
Målgruppe 11: OVERLEVERINGSMØDE: Unge 15 til 17 år med betydelige handicap eller med store psykosociale problemer	25
Opgaver i den kommunale ungeindsats	26
Uddannelsesplanen	26
Målgruppevurdering KUI-kontaktpersonsordning	27
Målgruppevurdering FGU	28
Opsøgende og opfølgende indsats til unge under 25 år, som hverken er i gang med eller har fuldført mindst en ungdomsuddannelse	29
Opgaver og funktioner vedrørende uddannelses- og erhvervsvejledning i grundskolen og 10. kl.	30
Tilvejebringelse af praktikpladser til EGU sporet i FGU	31
Beskrivelse af kendt behov for specialundervisning, specialpædagogisk bistand, SPS, mv. i den unges uddannelsesplan	32
Vejledning om unge 15 til 17-åriges pligt til at være i uddannelse eller beskæftigelse	33
Koordinering af opsøgende funktioner i forhold til virksomhedspraktik	34

Vedligeholdelse og ajourføring af fælles datagrundlag.....	35
Jobcentrets opgaver i forhold til unge under 25 år, jf. lov om en aktiv beskæftigelsesindsats og lov om organisering og understøttelse af beskæftigelsesindsatsen m.v.....	36
Videregivelse af oplysninger.....	37

Samarbejdsaftale for Den kommunale ungeindsats (KUI) i Ringkøbing-Skjern Kommune

Baggrund

Den kommunale ungeindsats (KUI) har rod i den politiske aftale om "Bedre veje til uddannelse og job".¹ Det er indskrevet i aftaleteksten s.15, at: "*kommunerne skal have ansvaret for, at der sker en koordinering af den samlede ungeindsats i den enkelte kommune på tværs af uddannelses-, beskæftigelses- og socialindsatsen.*" Samarbejdet skal sikre en tidlig og koordineret indsats for unge gennem et formaliseret samarbejde på tværs af afdelingerne.

Baggrunden for denne samarbejdsaftale er således, at kommunen, sammen med den unge og forældre (for unge under 18 år), har ansvar for at gøre alle unge parate til at gennemføre en ungdomsuddannelse eller komme i beskæftigelse.

Fælles mål

Et tværfagligt samarbejde har de bedste vilkår for succes, når der er et klart fælles mål. Det klare både nationale og lokale mål for KUI-samarbejdet er at halvere andelen af unge uden uddannelse eller job.

Der er to politiske målsætninger for KUI:

- 1) I 2030 skal 90% af alle unge under 25 år have gennemført en ungdomsuddannelse (Ringkøbing-Skjern Kommune skal gå fra 87% i 2016 til 90% i 2030)
- 2) I 2030 skal andelen af unge under 25 år uden for uddannelse/job halveres. (for Ringkøbing-Skjern Kommune svarer det til en nedgang til 3,5%. Landsgennemsnittet var i 2016 på 7%)²

Udviklingen for de politiske målsætninger følges kvartalsvist i KUI-kvartalsrapporten.

Men KUI-samarbejdet handler om mere end det. Grundlaget for samarbejdet er visionen fra Plan- og udviklingsstrategien om at give plads til det gode liv. Et godt liv, hvor alle unge føler sig som en del af og tager del i fællesskabet. Et godt liv med uddannelse og arbejde.

Samarbejdets organisering

Samarbejdsaftalen skal tænkes ind i kommunens opgaver med alle 15-24-årige.

En central komponent i samarbejdet er uddannelsesplanen. Alle unge har krav på én uddannelsesplan, som beskriver den unges mål for fremtidig uddannelse og job.

Fagområderne skal samarbejde om indsatser, som sikrer, at den unge kan opnå de mål, der er sat i uddannelsesplanen. Det er Ungdommens Uddannelsesvejledning og Beskæftigelse, som er tovholdere på uddannelsesplanen.

KUI-samarbejdet er politisk forankret i fire politiske udvalg for at sikre sammenhæng og helhed i ungeindsatsen, henholdsvis Social- og Sundhedsudvalget, Børne- og Familieudvalget, Beskæftigelsesudvalget samt Kultur- og Fritidsudvalget.

¹ <https://www.uvm.dk/-/media/filer/uvm/udd/fgu/2017/171115-fgu-aftaletekst.pdf>

² Ud fra 2016 tal. Se aftaleteksten i note 1

Administrativt er der nedsat henholdsvis en tværgående styregruppe og en tværgående KUI-arbejdsgruppe.

Styregruppe for arbejdet med helhedsorienterede planer for tre forskellige målgrupper af udsatte borgere:

Der er nedsat en fælles tværgående styregruppe for arbejdet med helhedsorienterede planer for tre forskellige målgrupper af udsatte borgere, herunder:

- Den kommunale ungeindsats (KUI) (15-24-årige)
- Helhedsorienterede planer for voksne borgere med komplekse problemer (25 år og opefter – uden børn)
- Helhedsorienterede planer for familier

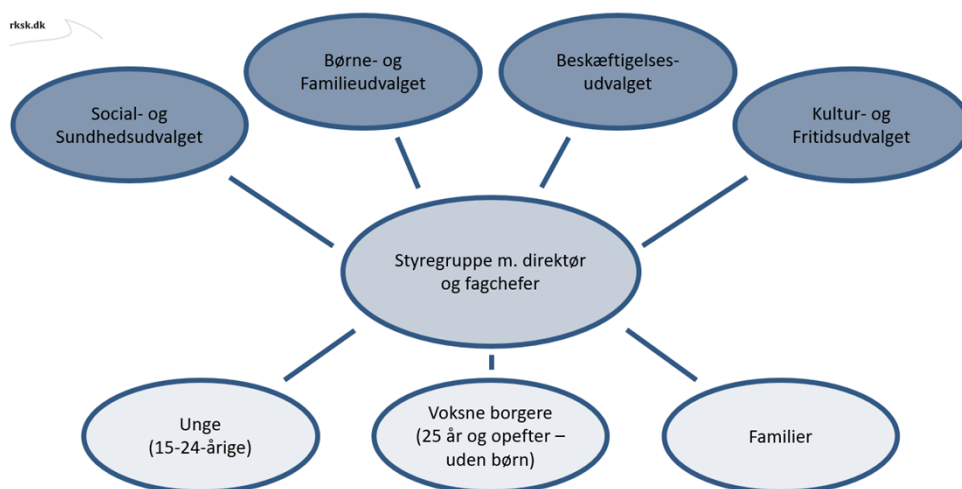
Styregruppen består af følgende deltagere:

- Anette Ørbæk Andersen, direktør (formand for styregruppen)
- Flemming Juel-Nielsen, direktør (deltager ad hoc)
- Flemming Nielsen, fagchef, Dagtilbud og Undervisning
- Anne Trine Larsen, fagchef, Børn og Familie
- Kim Ulv Christensen, fagchef, Beskæftigelse
- Line Loldrup, fagchef, Handicap og Psykiatri
- Anja Thoft Bach, fagchef, Sundhed og Omsorg (deltager ad hoc)
- Niels Peter V. Lauridsen, fagchef Land, By og Kultur (deltager ad hoc)

Styregruppen varetager den overordnede styring af KUI. Dette indebærer bl.a. at holde fokus på økonomi og effekter af indsatsen. Styregruppen forbereder sager til de fire politiske udvalg som vist i figuren nedenfor.

Styregruppen mødes 1-2 gange årligt.

Organisering af arbejdet med helhedsorienterede planer for udsatte borgere



KUI-arbejdsgruppe:

KUI-arbejdsgruppen består af følgende deltagere:

- Pia Krogh, afdelingsleder, Ungdommens Uddannelsesvejledning, Dagtilbud og Undervisning (formand for arbejdsgruppen)
- Joan Thyregaard, afdelingsleder, Kontanthjælp, Særlig indsats, Beskæftigelse (formand for arbejdsgruppen)
- Birgit S. Nielsen, afdelingsleder, Familiecenteret, Børn og Familie
- Marianne Støjberg, teamleder, Familierådgivningen, Børn og Familie
- Mette Andersen, afdelingsleder, Uvisiterede tilbud, Handicap og Psykiatri
- Henriette Pirchert, afdelingsleder, Rusmiddelcenteret, Sundhed og Omsorg
- Allan Østergaard, viceungdomsskoleleder, Ungdomsskolen, Dagtilbud og Undervisning
- Henrik Koch Rasmussen, afdelingsleder, Kultur og Fritid, Land, By og Kultur (deltager ad hoc)

Arbejdsgruppen styrer driften af KUI. Det indebærer blandt andet at justere samarbejdsaftalen årligt, drøfte driftsspørgsmål og arbejde med at udvikle den tværfaglige kultur, som KUI-samarbejdet bygger på. Medarbejdere fra de relevante afdelinger deltager på KUI-arbejdsgruppemøderne ad hoc.

KUI-arbejdsgruppen ledes af et delt formandskab med lederne af henholdsvis UU og Kontanthjælp, Særlig indsats.

KUI-arbejdsgruppen refererer til den fælles styregruppe for helhedsorienterede planer for udsatte borgere.

Principper for samarbejdet

De kommunale enheder, som er en del af KUI, bidrager til samarbejdet med hver deres faglighed og kan derfor også have forskellige faglige syn på- og tilgange til opgaven og den unge. Det er værdifuldt at få forskellige perspektiver i spil. Samtidig er det også nødvendigt for at sikre helhed i indsatsen, at de involverede enheder og medarbejdere arbejder ud fra nogle få, fælles, grundlæggende principper:

- At sikre en koordineret, tidlig indsats er et fælles ansvar. Det betyder, at alle sørger for at byde aktivt ind i samarbejdet, også gerne pro-aktivt dvs. at man melder sig på banen allerede når man ser et behov. Ikke kun når man bliver kaldt på.
- Vi arbejder i Ringkøbing-Skjern ud fra et fælles Børn- og ungesyn, som betoner vigtigheden af, at alle unge føler sig set, hørt, forstået og taget alvorligt. Det betyder, at de unge skal inddrages som aktive aktører i processen.
- De unge er helt centrale i indsatsen. Derfor inviteres de med til alle møder, bortset fra professionelle formøder og KUI-overleveringsmøder. Hvis den unge er under 18 år, inviteres forældrene også med.
- De involverede medarbejdere afklarer professionelt inden mødet med den unge. Det er skrevet ind i mødestrukturen som professionelle formøder. Når der holdes møder med unge og evt. forældre er fokus på dem og ikke på fagfaglige drøftelser.
- Det er vigtigt, at det er tydeligt over for den unge og forældrene, hvem af de involverede medarbejdere, der er deres primære kontaktperson. Derfor skal man i mødeplanlægningen sikre, at det er tydeligt, hvem der har det primære initiativ ift. den unge.
- De tværfaglige samarbejds møder er centrale i KUI. Derfor er det vigtigt at have fokus på og løbende drøfte, hvad der udgør den gode mødeindkaldelse og det gode referat. Vær særlig opmærksom på, at indholdet skal være forståeligt også for den unge og forældre.

Sparring

Hyppig kommunikation og sparring er vigtigt for en god tværfaglig og sammenhængende indsats. Derfor er sparring på tværs et vigtigt element i KUI-samarbejdet. Vi sparrer hellere en gang for meget, end en gang for lidt. Dette kan eksempelvis være i forbindelse med forberedelse til møder. Derfor opfordrer vi i KUI-samarbejdet blandt andet til ofte:

- At ringe til hinanden.
- At mødes (evt. virtuelt)

Målgrupper og mødetyper

KUI opererer med fire mødetyper og ti målgrupper af unge.

De fire mødetyper er:

1) Skole og vejledningsindsatsmøder: Unge i 8. til 10. kl.

Dette er møder, som har til formål at tilrettelægge en særlig indsats, som skal hjælpe til, at eleven bliver fast forankret i uddannelse efter endt grundskole.

2) KUI-Ungemøder

Dette er møder, som har til formål sikre én fælles uddannelsesplan for den unge. Uddannelsesplanen skal hjælpe den unge med at blive fast forankret i uddannelse eller job. KUI-ungemøderne skal sikre den gode tværfaglige indsats, som understøtter uddannelsesplanen. Mødet afholdes typisk, når der er en særlig bekymring for, om den unge kan gennemføre uddannelsesplanen. Der afholdes KUI-ungemøder på en fast ugedag, tirsdag i tidsrummet kl. 12.30-15.30. Der er afsættet halvanden time pr. ung inkl. formøde, pause og møde med den unge og evt. forældre. Der er mødepligt ved rettidig indkaldelse (8 dage før KUI-Ungemødet). Det er muligt at sende en anden relevant repræsentant som afløser.

3) Opfølgingsmøder

Dette er alle møder, som har til formål at følge op på en allerede igangsat indsats i de forskellige fagområder. Der findes forskellige typer af opfølgingsmøder. Det kan være opfølgninger på uddannelsesplaner, handleplaner mv. Møder der afholdes som opfølgning på et KUI-ungemøde kaldes også et opfølgingsmøde.

4) Overleveringsmøder

Dette er møder, som foregår internt mellem de forskellige fagområder, og hvor der deltager faglige repræsentanter fra Familierådgivningen, Handicap og Psykiatri, UU og Beskæftigelse. Formålet er at være medvirkende til at skabe de bedste rammer for den gode overgang til voksenlivet. Der afholdes møder tre gange pr. år.

De elleve målgruppe af unge er:

1) Unge i 8. til 10 kl., som har behov for en særlig skole og vejledningsindsats

Unge på kommunens folke- og friskoler, som er har behov for en særlig målrettet skole- og vejledningsindsats

2) Unge fra 15 til 17 år, som er fast forankret i uddannelsesplanen og modtager foranstaltninger efter Barnets Lov

Målgruppen er unge, som fungerer godt i skole- og uddannelsessystemet

- hvor der ikke er bekymringer ift. uddannelsesplanen
- hvor der er behov for foranstaltninger efter Barnets lov eller Serviceloven pga. udfordringer i familien, fx en forælder med psykiske problemer, alkoholmisbrug el.lign.

3) Unge 15 til 17 år, som ikke er fast forankret i uddannelsesplanen

Målgruppen er unge

- der ikke er i gang med grundskole, ordinær ungdomsuddannelse, FGU, STU eller job over 20 timer pr. uge

- hvor der er behov for støtte fra flere instanser

4) Unge 18 til 25 år som ikke har en sag i Ungeteamet, og har brug for støtte fra flere instanser

Målgruppen er unge:

- hvor der er bekymringer ift. uddannelsesplanen
- hvor der er behov for støtte fra flere instanser, fx på grund af faglige, personlige og sociale problemer

5) Unge 15 til 25 år som har en sag i Ungeteamet, og har brug for støtte fra flere instanser

Målgruppen er unge over 18 år, som har en sag i Ungeteamet.

6) Unge 15 til 25 år, som har behov for en særlig helhedsorienteret indsats

Unge, hvor der ikke kan lægges en uddannelsesplan med en realiserbar uddannelses- eller jobrettet indsats for nuværende.

Det kan fx være unge, som har psykisk sygdom, misbrug, hjemløshed eller en adfærd, som bevirker, at de ikke umiddelbart kan følge en fastlagt uddannelsesplan med indsatser.

7) Unge under 25 år med børn, som modtager en indsats i Børn og Familie

Målgruppen er unge, som har et eller flere børn, har en indsats i Børn og Familie samt i minimum ét andet fagområde; Beskæftigelse, Dagtilbud og Undervisning, Sundhed og Omsorg eller Handicap og Psykiatri

8) Unge på Særlig tilrettelagt ungdomsuddannelse (STU)

Målgruppen er unge, som er i gang med en STU

9) Unge på Forberedende grunduddannelse (FGU)

Målgruppen er unge, som er i gang med et FGU-forløb.

10) Anbragte unge

Målgruppen er unge som er anbragt

- af Ringkøbing-Skjern Kommune og som bor i Ringkøbing-Skjern Kommune
- af Ringkøbing-Skjern Kommune og som bor i en anden kommune
- af anden kommune og som er bosat i Ringkøbing-Skjern Kommune

11) Unge 15 til 17 år med betydelige handicap eller store psykosociale problemer

Målgruppen er unge med betydelig nedsat fysisk eller psykisk funktionsevne

- hvor der er iværksat støtte som følge af funktionsnedsættelsen
- hvor det må forventes, at der er et støttebehov efter det fyldte 18. år

Afholdelse af samarbejds møder

Målgruppe 1: SKOLE OG VEJLEDNINGSINDSATSMØDER: Unge i 8. til 10. kl.

Målgruppe:

Elever i 8. til 10. kl. der har behov for, at der tilrettelægges en særlig målrettet skole og vejledningsindsats med henblik på, at den unge kan påbegynde og gennemføre en ungdomsuddannelse.

Mødedeltagere:

- Den unge
- Forældre
- Skolen
- UU-vejleder

Frekvens:

Afholdes når skolen og uddannelsesvejleder sammen har identificeret de unge, der har behov for en særlig målrettet skole- og vejledningsindsats. På specialskoler og -centre afholdes dette i forbindelse med de årlige statusmøder på skolen.

Mødested:

Møderne afholdes på skolen.

Roller:

Skolen:

- Indkalder til et professionelt formøde, hvor behov for indsats og forventninger til vejlednings- og uddannelsesplan drøftes og afstemmes.
- Indkalder til skole- og vejledningsindsatsmøde og er mødeleder.

UU-vejleder:

- UU-vejleder er tovholder på udarbejdelsen af vejlednings- og uddannelsesplan.
- UU-vejleder har ansvar for udarbejdelse og opfølgning på vejlednings- og uddannelsesplan.
- UU-vejleder har efter skole og vejledningsindsatsmødet ansvaret for at ajourføre vejlednings- og uddannelsesplanen i samarbejde med skolen, forældre og den unge.

Uddannelsesplan:

- Der udarbejdes en uddannelsesplan for den unge.
- Opfølgningsskandence og deltagere til opfølgningsmøder aftales.
- Det vurderes, om der er behov for et KUI-ungemøde.
- KUI-ungemøde afholdes, hvis den unge ikke kan følge uddannelsesplanen.

Målgruppe 2: OPFØLGNINGSMØDE: Unge fra 15 til 17 år, som er fast forankret i uddannelsesplanen og modtager støttende indsatser efter Barnets lov

Målgruppe:

Unge, som fungerer godt i det ordinære skole- eller uddannelsessystem, hvor der ikke er bekymringer ift. uddannelsesplanen, men der er behov for støttende indsatser efter Barnets lov pga. udfordringer i familien, fx hvor en forælder har psykiske problemer, alkoholmisbrug el.lign.

Mødedeltagere:

- Den unge
- Den unges forældre
- Børn- og ungerådgivere fra Familierådgivningen.
- Ad hoc deltager:
 - Repræsentant fra de(n) igangsatte indsatser(er)
 - Repræsentant fra ungdomsuddannelse.

Frekvens: Opfølgingsmøder afholdes halvårligt.

Mødested: Møderne afholdes hos Familierådgivningen (som udgangspunkt Dyrvigsvej 9, Videbæk, med mindre andet aftales i den konkrete sag).

Roller:

Børn- og unge sagsbehandler:

- Er mødeleder og tovholder på støttende indsatser efter Barnets lov.
- Sørger for samtykke til udveksling af oplysninger, laver dagsorden og udpeger deltagere.
- Står for indkaldelse og afholdelse af opfølgingsmødet.
- Reviderer barnets plan/ den unges plan, såfremt der er en plan.

Uddannelsesplan:

- Hvis der opstår bekymring for den unges uddannelsesplan, kontaktes UU-vejlederen. Evt. med henblik på afklaring af behov for KUI-ungemøde.

Målgruppe 3: KUI-UNGEMØDE: Unge 15 til 17 år, som ikke er fast forankret i uddannelsesplanen.

Målgruppe:

Unge 15 til 17 år, der ikke er i gang med grundskole, ordinær ungdomsuddannelse, FGU, STU eller job/ungepraktik over 20 timer pr. uge, og hvor der er behov for støtte fra flere instanser skal på KUI-ungemøde, hvor det besluttes om den unge skal have en sag i Ungeteamet.

Mødedeltagere:

- Den unge
- Den unges forældre
- UU-vejleder
- Faglig koordinator eller ungerådgiver fra Jobcentret
- Børne- og ungerådgivere fra Familierådgivningen
- KUI-ungemødeleder
- Ad hoc deltagere:
 - Øvrige instanser såsom SSP, PPR, Familiecenter, Rusmiddelcenter Ringkøbing-Skjern
 - Rådgiver fra Handicap og Psykiatri (Vendepunktet)
 - Mentor eller andre fra den unges nuværende uddannelsesinstitution
 - Andre relevante deltagere fra den unges netværk

Frekvens:

Der afholdes KUI-ungemøder tirsdage kl. 12.30-15.30.

Der er afsat halvanden time pr. ung inkl. formøde, pause og møde med den unge og forældre.

Hvor:

Møderne afholdes som udgangspunkt på UCRS, Ånumvej 14, Lokale 7, Skjern i særtilfælde kan mødet afholdes på en anden lokation.

Roller:

Før og under KUI-UNGEMØDE

UU-vejleder:

- Inddrager KUI-ungemødeleder
- Afholder forsamtale med den unge og forældre.
Ved forsamlingen aftales mødedeltagere, og der orienteres om mulighederne for indhold i uddannelsesplanen
- Står for indkaldelsen af relevante mødedeltagere med minimum 1 uges varsel og sætter sagen på dagsordenen
- Sørger for afholdelse af professionelt formøde, hvor behov for indsats og forventninger til uddannelsesplan drøftes og afstemmes
- Mødeleder er ansvarlig for at der under mødet laves en fælles koordineret uddannelsesplan

Børne- og ungerådgivere:

- Er tovholder på støttende indsatser efter Barnets lov.

Ad hoc deltagere:

- Ad hoc deltagere byder ind med viden og sparring ud fra deres faglighed og konkrete forslag til indsats, som de kan understøtte den unge med

Opfølgningsmøder efter fastlæggelse af uddannelsesplan på KUI-UNGEMØDET

Ordinær ungdomsuddannelse, STU, FGU, job/ungepraktik over 20 timer pr. uge eller anden fastlagt plan (fx højskoleophold):

- UU-vejleder er tovholder på opfølgning af uddannelsesplanen i samarbejde med den unge og forældre
- UU er tovholder på udarbejdelse af uddannelsesplanen og opfølgning
- Øvrige fagområder støtter op jf. uddannelsesplanen

Job under 20 timer, tilbud efter Lov om en aktiv beskæftigelsesindsats

- Ungerådgiver er tovholder på opfølgning af uddannelsesplanen i samarbejde med den unge og forældre
- Ungerådgiver er tovholder på udarbejdelse af uddannelsesplanen og opfølgning
- Øvrige fagområder støtter op jf. uddannelsesplanen

Særlig helhedsorienteret indsats, se målgruppe 6

Uddannelsesplan:

- Det vurderes, om den unge tilhører målgruppen for FGU
- Det vurderes, om den unge skal henvises til STU målgruppevurdering
- Det vurderes, om den unge skal have støttende indsats efter Barnets lov
- Det vurderes, om den unge skal have en indsats efter Lov om en aktiv beskæftigelsesindsats
- Det vurderes, om den unge skal have en særlig helhedsorienteret indsats
- Det vurderes, om den unge er i målgruppe for KUI-kontaktpersonsordningen
- Det vurderes, om der er behov for yderligere understøttende indsats, fx understøttelse af netværksdannelse
- Opfølgningsskandence og deltagere til opfølgningsmøder aftales
- Uddannelsesplanen udgør referatet fra mødet

Målgruppe 4: KUI-UNGEMØDE: Unge 18 til 25 år, som ikke har en sag i Ungeteamet

Målgruppe:

Unge, hvor der er bekymringer ift. uddannelsesplanen, og hvor der er brug for støtte fra flere instanser. Det kan fx være unge som har afbrudt et uddannelsesforløb, og hvor der samtidig er faglige, personlige eller sociale problemer.

Mødedeltagere:

- Den unge
- UU-vejleder
- KUI-ungemødeleder
- Ad hoc deltagere:
 - Børne- og ungerådgivere fra Familierådgivningen
 - Øvrige instanser såsom SSP, Familiecenter, Rusmiddelcenter Ringkøbing-Skjern
 - Rådgiver fra Handicap og Psykiatri (Vendepunktet eller Myndighed)
 - Mentor eller andre fra den unges nuværende uddannelsesinstitution
 - Faglig koordinator eller ungerådgiver fra Jobcentret.
 - Forældre hvis den unge ønsker det.
 - Andre relevante deltagere fra den unges netværk

Frekvens:

Der afholdes ungemøder for unge, som ikke er har en ungerådgiver tirsdage kl. 12.30-15.30. Der er sat halvanden time af pr. ung inkl. formøde, pause og møde med den unge.

Mødested

Møderne afholdes på UCRS, Ånumvej 14, Lokale 7, Skjern, i særtilfælde kan mødet afholdes på en anden lokation.

Roller:

UU-vejleder:

- Inddrager KUI-ungemødeleder
- Er tovholder på udarbejdelse af uddannelsesplanen.
- Afholder forsamtale med den unge og forældre. Ved forsamtales aftales mødedeltagere og fastlæggelse af uddannelsesplanen forberedes.
- Indkalder relevante mødedeltagere med min. 1 uges varsel og sætter sagen på dagsordenen.
- Sørger for afholdelse af professionelt formøde, hvor behov for indsats og forventninger til uddannelsesplan drøftes og afstemmes.
- UU-vejleder er tovholder på opfølgning af uddannelsesplanen i samarbejde med den unge og forældre.

Ad hoc deltagere:

Ad hoc deltagere byder ind med viden og sparring ud fra deres faglighed og konkrete forslag til indsats, som kan understøtte den unges uddannelsesplan.

Uddannelsesplan:

- Det vurderes, om den unge tilhører målgruppen for FGU.
- Det vurderes, om den unge skal henvises til STU målgruppevurdering.
- Det vurderes, om den unge er i målgruppen for målgruppen for KUI-kontaktpersonsordningen.
- Det vurderes, om den unge skal have indsatser i Ungeteamet fra Beskæftigelse.
- Det vurderes, om den unge skal have en særlig helhedsorienteret indsats
- Det vurderes, om der er behov for yderligere understøttende indsatser.
- Opfølgingskald og deltagere til opfølgingsmøder aftales.
- Uddannelsesplanen udgør referatet fra mødet.

Målgruppe 5a: KUI-UNGEMØDE: Unge 15 til 25 år, som har en sag i Ungeteamet, og har brug for støtte fra flere instanser

Målgruppe:

Unge over 15 til 25-årige, som har en ungerådgiver, og som kan følge en indsats i tilbudsviften i Beskæftigelse.

Hovedparten af de unge modtager uddannelseshjælp og har en ungerådgiver, men der vil også være unge på andre forsørgelsesgrundlag; fx dagpenge, sygedagpenge, ressourceforløbsydelse mm.

Mødedeltagere:

- Den unge
- Ungerådgiver
- UU-vejleder
- KUI-ungemødeleder
- Ad hoc deltagere:
 - Relevante samarbejdspartnere efter Lov om en aktiv beskæftigelsesindsats, Barnets lov eller Serviceloven, fx en mentor, bostøtte, kontaktperson el.lign.
 - Børne- og ungesagsbehandler i Børn og Familie (efterværn)
 - Rådgiver fra Handicap og Psykiatri (Vendepunktet eller Myndighed)
 - Rusmiddelcenter Ringkøbing-Skjern

Frekvens:

Der afholdes ungemøder tirsdag 12.30-15.30. Der er sat halvanden af pr. ung inkl. formøde, pause og møde med den unge.

Hvor:

Møderne afholdes på UCRS, Ånumvej 14, Lokale 7, Skjern, i særtilfælde kan mødet afholdes på en anden lokation.

Roller:

Ungerådgiver:

- Inddrager KUI-ungemødeleder
- Er tovholder på udarbejdelse af uddannelsesplanen.
- Afholder forsamtale med den unge og forældre, hvis den unge er under 18 år. Ved forsamtales aftales mødedeltagere og fastlæggelse af uddannelsesplanen forberedes.
- Står for indkaldelsen af mødedeltagere med minimum 1 uges varsel og udsender dagsordenen.
- Sørger for afholdelse af professionelt formøde, hvor behov for indsats og forventninger til uddannelsesplan drøftes og afstemmes.
- Er tovholder på opfølgning af uddannelsesplanen i samarbejde med den unge.

Ad hoc deltagere:

- Ad hoc deltagere byder ind med viden og sparring ud fra deres faglighed og konkrete forslag til indsatser.

Uddannelsesplan:

- Det vurderes, hvilke indsatser den unge skal have efter bestemmelserne i Lov om en aktiv beskæftigelsesindsats
- Det vurderes, om den unge tilhører målgruppen for FGU
- Det vurderes, om den unge skal henvises til STU målgruppevurdering
- Det vurderes, om der er behov for støttende indsatser efter Serviceloven.
- Det vurderes, om den unge skal have en særlig helhedsorienteret indsats
- Det vurderes, om den unge er i målgruppen for KUI-kontaktpersonsordningen.
- Det vurderes, om der er behov for yderligere understøttende indsats
- Opfølgningsskandence og deltagere til opfølgningsmøder aftales
- Uddannelsesplanen udgør referatet fra mødet for den unge. Øvrigt referat sørger deltagerne for at journalisere i eget fagsystem

Målgruppe 5b: OPFØLGNINGSMØDE: Unge 15 til 25 år, som har en sag i Ungeteamet

Målgruppe:

Unge som har en sag i Ungeteamet.

Hovedparten af de unge modtager uddannelseshjælp og har en ungerådgiver, men der vil også være unge på andre forsørgelsesgrundlag; fx dagpenge, sygedagpenge, ressourceforløbsydelse mm.

Mange af de unge har en koordineret uddannelsesplan, hvor der er lavet aftaler mellem fagområderne. Det er denne plan, der følges op på til opfølgingsmøderne

Mødedeltagere:

- Den unge
- Ungerådgiver fra Jobcentret
- Ad hoc deltagere:
 - Relevante samarbejdspartnere efter Lov om en aktiv beskæftigelsesindsats, Barnets lov eller Serviceloven
 - UU-vejleder
 - Øvrige instanser såsom SSP, Rusmiddelcenter Ringkøbing-Skjern

Uddannelsesplan:

- Det vurderes, hvilke indsatser den unge skal have efter Lov om en aktiv beskæftigelsesindsats.
- Det vurderes, om situationen omkring den unge indikerer, at der er brug for støtte fra flere instanser, så der skal indkaldes til et KUI-ungemøde for at få udarbejdet en ny tværfaglig koordineret uddannelsesplan.

Målgruppe 6: SÆRLIG HELHEDSORIENTERET INDSATS for unge 15 til 25 år

Målgruppe:

Unge, hvor der ikke kan lægges en uddannelsesplan med en realiserbar uddannelses- eller jobrettet indsats for nuværende.

Det kan fx være unge, som har psykisk sygdom, misbrug, hjemløshed eller en adfærd, som bevirker, at de ikke umiddelbart kan følge en fastlagt uddannelsesplan med indsatser.

Helhedsorienteret indsats og koordinering:³

- Ungerådgiver er tovholder og har ansvaret for opfølgning på den fælles uddannelsesplan
- Det aftales hver gang, hvem der er primær kontaktperson (ungeguide, støtte- eller kontaktpersoner, mentor, bostøtte, SSP medarbejder mm.)
- Primær kontaktperson holder løbende alle relevante aktører orienteret
- Ungerådgiver sørger for at der holdes løbende opfølgingsmøder med den unge, evt. forældre, og teamet omkring den unge ca. hver 8. uge, alt efter den unges behov
- Ungerådgiver laver dagsorden til opfølgingsmøder sammen med den unge og evt. forældre, dette kan evt. koordineres via primær kontaktperson. Tovholder sender dagsorden til den unge, evt. forældre og teamet om den unge
 - Dagsorden (tilrettes efter situationen)
 - Opfølgning på uddannelsesplanen – hvad er der sket siden sidst?
 - Skal målene i uddannelsesplanen justeres?
 - Hvad skal der til, for at målene i uddannelsesplanen kan indfries?
 - Er der nogle udfordringer eller barrierer, som forhindrer, at vi kan komme i mål?
 - Det videre forløb – hvem gør hvad og hvornår?
 - Evt. aftale ny dato for næste opfølgingsmøde
 - Evt.
- Ungerådgiver har ansvar for at redigere den fælles uddannelsesplan og sende den til den unge, evt. forældre og teamet.

³ Indsatserne vedrørende målgruppe 6 er under udvikling i efteråret 2024.

Målgruppe 7: HELHEDSORIENTEREDE PLANER TIL FAMILIER for unge under 25 år med børn

Målgruppe:

Projektet henvender sig til familier, hvor en eller flere familiemedlemmer har en indsats i Børn og Familie samt i ét andet fagområde; Beskæftigelse, Dagtilbud og Undervisning, Sundhed og Omsorg eller Handicap og Psykiatri – altså familier, som har flere forskellige fagprofessionelle tilknyttet fra kommunen i forskellige afdelinger.

Det er et krav for udvælgelse til projektet, at der i familien:

- Er tale om komplekse og sammensatte problemstillinger – hvor der er et koordineringsbehov
- Er aktive indsatser i Børn og Familie samt i minimum ét andet fagområde

Alle unge med børn som opfylder ovenstående vejledes om muligheden jf. procedurerne for Helhedsorienterede plan til familier.

Målgruppe 8: OPFØLGNINGSMØDE - Unge på Særlig tilrettelagt ungdomsuddannelse (stu)

Målgruppe:

Unge som er i gang med stu.

Mødedeltagere:

- Den unge og evt. forældre
- Stu-vejleder
- Stu-uddannelsessted
- Ad hoc deltagere:
 - Rådgiver fra Handicap og Psykiatri
 - Børne- og ungerådgivere ved Børn og Familie
 - Faglig koordinator eller ungerådgiver fra Jobcentret
 - Relevante samarbejdspartnere efter Barnets Lov
 - Relevante samarbejdspartnere efter Serviceloven
 - Øvrige instanser såsom SSP, Rusmiddelcenter Ringkøbing-Skjern

Frekvens:

Der afholdes minimum et årligt opfølgingsmøde samt et møde 3-6 måneder før afslutningen på stu-forløbet.

Roller:

Stu-uddannelsessted:

- Står for mødeindkaldelse, dagsorden og mødeledelse
- Samarbejder med stu-vejleder om udvælgelse af mødedeltagere

Stu-vejleder:

- Sikrer at relevante sagsakter er fremsendt til mødedeltagere forud for mødet.

Ungerådgiver ved Jobcenter:

- Deltager 12-14 måneder med henblik på at tilrettelægge det sidste år af stu
- Deltager igen 3-6 måneder før afslutning af stu med henblik på at fastlægge planen efter stu-forløbet, med mindre den unge modtager førtidspension.

Rådgiver ved Handicap og psykiatri:

- Deltager 12-14 måneder og igen 3-6 måneder før afslutning af STU med henblik på at fastlægge planen efter stu-forløbet, når den unge modtager førtidspension

AD hoc deltagere:

- Deltager som forpligtende samarbejdspartnere til de indkaldte møder og byder ind med viden og sparring ud fra deres faglighed og konkrete forslag til indsatser, som kan understøtte den unges uddannelsesplan

Uddannelsesplanen:

- Stu-uddannelsessted har ansvar for udarbejdelse og opfølgning på forløbsplanen
- 12-14 måneder før den unge afslutter sit stu-forløb påbegyndes arbejdet med ressourcepapiret, som skal understøtte den gode overgang til uddannelse eller job. Stu-uddannelsesstedets arbejde med ressourcepapiret skal ske i samarbejde med stu-vejleder, ungerådgiver fra Beskæftigelse, rådgiver fra Handicap og psykiatri, andre samarbejdspartnere og den unge.
- Stu-uddannelsesstedet udarbejder ved den unges stu-afslutning et uddannelsesbevis.

Målgruppe 9: OPFØLGNINGSMØDE - Unge på Forberedende grunduddannelse (FGU)

Målgruppe:

Unge, som er i gang med FGU.

Mødedeltagere:

- Den unge og evt. forældre
- FGU
- UU-vejleder
- Ad hoc deltagere:
 - Rådgiver fra Handicap og Psykiatri
 - Børne- og ungerådgivere ved Børn og Familie
 - Faglig koordinator eller ungerådgiver fra Jobcentret
 - Relevante samarbejdspartnere efter Barnets Lov
 - Relevante samarbejdspartnere efter Serviceloven
 - Øvrige instanser såsom SSP, Rusmiddelcenter Ringkøbing-Skjern

Frekvens:

Afholdes 3 måneder efter opstart og igen efter 9 mdr. samt undervejs i FGU-forløbet, hvis der er ændring i uddannelsesplan, eller hvis den unge er frafaldstruet.

Ungerådgiver fra Beskæftigelse indkaldes, hvis der er brug for rådgivning om indsatser ved Beskæftigelse.

Mødested:

Møderne afholdes på FGU.

Roller:

FGU:

- Indkalder til møder i tilfælde af justeringer i uddannelsesplanen og ved risiko for frafald.
- Indkalder til møde 3 måneder efter opstart.

UU-vejlederen:

- UU-vejleder har ansvar for udarbejdelse og løbende opfølgning på uddannelsesplan

AD hoc deltagere:

- Deltager som forpligtende samarbejdspartnere til de indkaldte møder og byder ind med viden og sparring ud fra deres faglighed og konkrete forslag til indsatser, som kan understøtte den unges uddannelsesplan

Uddannelsesplanen:

- UU-vejlederen udarbejder sammen med den unge en uddannelsesplan.
- På baggrund af elevens uddannelsesplan udarbejder FGU sammen med eleven en forløbsplan, som fastlægger indholdet af elevens uddannelsesforløb.

Målgruppe 10: Særligt vedr. anbragte unge

Målgruppe:

I forhold til anbragte unge kan man skelne mellem forskellige målgrupper.

- A. Unge der er anbragt af Ringkøbing-Skjern Kommune, og som bor i kommunen. Disse unge følger de procedurer, som er for de øvrige målgrupper i denne samarbejdsaftale.

Unge der er anbragt af Ringkøbing-Skjern Kommune, og som bor i en anden kommune. Som udgangspunkt er det Børne- og ungerådgiveren i Ringkøbing-Skjern Kommunes ansvar at sikre, at der er en handleplan for den unges uddannelse/beskæftigelse. Her inddrages UU/KUI-vejlederen i bopælskommunen, med henblik på at lægge en uddannelsesplan for og med den unge.

Hvis det er uafklaret hvorvidt den unge bliver boende i sin nuværende bopælskommune eller flytter retur til Ringkøbing-Skjern Kommune, kan det være relevant med deltagelse af en repræsentant fra Ringkøbing-Skjern Kommune samt evt. en repræsentant fra Beskæftigelse og Handicap og Psykiatri.

Procedurerne for målgruppe 2, 3, 8, 9 og 11 kan følges for denne gruppe af unge.

- B. Unge der er anbragt af anden kommune og som bor i Ringkøbing-Skjern Kommune. Som udgangspunkt er det Børne- og ungerådgiveren i anbringende kommunes ansvar at sikre, at der er en handleplan for den unges uddannelse/beskæftigelse.

Det er muligt at inddrage UU-vejlederen i Ringkøbing-Skjern Kommune med henblik på at lægge en uddannelsesplan for og med den unge.

Lovgivning særligt rettet mod anbragte unge:

Når det kommer til anbragte unges pligt til uddannelse og beskæftigelse, så fremgår det i § 6 i BEK nr. 1014 om pligt til uddannelse, beskæftigelse eller anden aktivitet, at " Pligten efter § 1, stk. 1, opfyldes, hvis den unge deltager i andre fuldtidsuddannelser i Danmark eller udlandet, er på au pair ophold i udlandet eller er anbragt uden for hjemmet..."

Det fremgår af Barnets Lov § 52, at forvaltningen skal tage stilling til den unges skolegang i forbindelse med valg af anbringelsessted.

Målgruppe 11: OVERLEVERINGSMØDE: Unge 15 til 17 år med betydelige handicap eller med store psykosociale problemer

Målgruppe:

Unge med betydelig og/eller varig nedsat fysisk eller psykisk funktionsevne eller store psykosociale problemer, hvor der behov for en overlevering i forbindelse med overgangen til voksenlivet.

Mødedeltagere:

- Teamleder for Handicap teamet i Børn & Familie
- Børne og ungerådgivere fra Familierådgivningen
- Faglig koordinator fra Handicap og Psykiatri (Myndighed)
- Rådgiver fra Vendepunktet
- UU-leder
- Faglig koordinator eller afdelingsleder fra Jobcenter
- Ad. hoc deltagere:
 - UU-vejledere
 - Andre relevante samarbejdspartnere.

Frekvens:

Overleveringsmøder afholdes tre gange årligt.

Hvor:

Møderne afholdes på Servicecenter Videbæk (med mindre andet aftales i den konkrete sag).

Roller

For en beskrivelse af rollerne henvises til beskrivelsen af overleveringsmøderne i KUI-samarbejdsrummet på RKSJ Forum.

Opgaver i den kommunale ungeindsats

Uddannelsesplanen

Alle unge under 25 år, som hverken er i gang med eller har fuldført en ungdomsuddannelse, har ret til at få en uddannelsesplan.

Det vil være den enkelte unges uddannelsesplan, som er styrende for indsatsen og omdrejningspunktet for den unges forløb.

Formålet med udarbejdelsen af uddannelsesplanen er at støtte den unge i at tilrettelægge et realistisk forløb, der forankrer den unge i uddannelse og/eller beskæftigelse.

Uddannelsesplanen kan udgøre den helhedsorienterede plan for unge med komplekse og sammensatte problemer, hvor såvel sociale indsatser på socialområdet og indsatser på beskæftigelsesområdet indgår.

Kommunen skal foretage en samlet afvejning af mulige tilbud og indsatser, som kan bringe den unge tættere på job og uddannelse, herunder mulige tilbud efter lov om en aktiv beskæftigelsesindsats. Uddannelsesplanen skal endvidere, hvis det er relevant, indeholde oplysninger om kendt behov for andre særlige indsatser og beskrive indsatser og mål for den unges behov for social støtte eller behandling. Det gælder fx specialpædagogisk bistand, samarbejde mellem skole, familierådgivningen og politi, læsevejledning, turboforløb, hidtidig pædagogisk-psykologisk vurdering samt misbrugsindsats. Har den unge fået uddannelsespålæg efter bestemmelserne skal dette fremgå af uddannelsesplanen.

Uddannelsesplanen skal revideres indtil den unge er fyldt 25 år, og indtil den unge har afsluttet en erhvervskompetencegivende uddannelse eller har fået fast tilknytning til arbejdsmarkedet (beskæftigelse i minimum 20 timer ugentligt).

Revision af uddannelsesplanen skal ske i samarbejde med den unge, og for unge, som er undergivet forældremyndighed, tillige i samarbejde med forældremyndighedens indehaver.

Uddannelsesplanen understøttes digitalt via en udvidelse af det fælles datagrundlag, og giver et overblik over den unges uddannelsesaktiviteter.

Særligt vedrørende uddannelsesplanen og FGU

Uddannelsesplanen skal for elever, der ønsker forberedende grunduddannelse, indeholde aftale om eventuelt afsøgningsforløb til forberedende grunduddannelse, samt om eventuel efterfølgende begyndelse på et af de tre uddannelsesspor i forberedende grunduddannelse, varighed af afsøgningsforløbet, uddannelsens mål samt eventuel aftale om kontaktperson.

Uddannelsesplanen for unge i forberedende grunduddannelse skal justeres og godkendes af kommunen, hvis institutionen for forberedende grunduddannelse foreslår ændringer i den unges forløbsplan, der forlænger eller ændrer ved det aftalte uddannelsesmål.

Kommunen skal ligeledes orienteres, hvis skolen og eleven er blevet enige om, at der skal foretages ændringer, som vedrører den unges forløb i forberedende grunduddannelse eller ungdomsuddannelse for unge med særlige behov.

Målgruppevurdering KUI-kontaktpersonsordning

Generelt om KUI-kontaktpersonsordningen

Der kan udpeges en gennemgående KUI-Kontaktperson til unge, når den unge ikke er fast forankret i uddannelsesplanen og det vurderes, at den unge af personlige eller sociale årsager har behov for støtte fra flere enheder i kommunen.

KUI-Kontaktpersonen har til opgave at følge og støtte den unge frem mod fastholdelse i en ungdomsuddannelse eller beskæftigelse.

En KUI-kontaktperson til unge kan tildeles unge fra grundskolens 8. klassetrin.

KUI-Kontaktpersonordningen ophører, når den unge er forankret i ungdomsuddannelse eller har fast tilknytning til arbejdsmarkedet.

Fuldfører den unge ikke sin uddannelse eller bliver den unge ledig inden det fyldte 25. år, kan KUI-kontaktpersonordningen genetableres.

Sådan organiseres KUI kontaktpersonsordningen i Ringkøbing-Skjern Kommune

Visiteringen sker gennem KUI-ungemøder jf. samarbejdsaftalen omkring KUI i Ringkøbing-Skjern Kommune. Kontaktpersonsordningen er forankret i UU Ringkøbing-Skjern, og den endelige bevilling foretages af UU.

Der udpeges en KUI-ungeguide, når der er brug for:

- En særlig håndholdt koordinering, som sikrer at alle arbejder mod en fælles uddannelsesplan på tværs af uddannelses-, beskæftigelses- og social indsats.
- En særlig igangsætning i tilfælde af at der ikke er nogen udvikling i den igangværende indsats.

Der kan være tilfælde, hvor den unge har en eksisterende relation til en person, som kan tilkøbes til at varetage kontaktpersonsopgaven.

Målgruppevurdering FGU

Den kommunale Ungeindsats har ansvar for at målgruppevurdere til FGU. Der rettes henvendelse til den unges UU-vejleder med henblik på afklaring af, om den unge er i målgruppen for FGU.

Målgruppevurderingen efter stk. 1-3 foretages ud fra en helhedsvurdering af faglige, sociale eller personlige ressourcer og udfordringer, karakterer fra grundskolen, erfaringer fra brobygning, praktik i virksomheder og afsøgningsforløb på forberedende grunduddannelse. Til brug for vurderingen af, om den unge har sociale eller personlige ressourcer og udfordringer, som har indflydelse på den unges videre uddannelse, tages udgangspunkt i følgende:

- 1) Motivation for uddannelse og lyst til læring
- 2) Generel viden om forventninger og krav til at gennemføre en uddannelse
- 3) Selvstændighed og ansvarlighed, herunder om den unge kan tage initiativ til opgaveløsninger
- 4) Mødestabilitet, herunder rettidighed og fravær
- 5) Samarbejdsevner
- 6) Respekt, herunder forståelse for andre mennesker

Som supplement til målgruppevurderingen, kan der etableres afsøgningsforløb på op til 2 uger med henblik på at kvalificere vurderingen af, om den unge tilhører målgruppen for forberedende grunduddannelse. Viser afsøgningsforløbet, at den unge tilhører målgruppen, træffes beslutning om hvilket af de tre uddannelsesspor i forberedende grunduddannelse, den unge skal begynde på.

Viser målgruppevurderingen, at den unge ikke tilhører målgruppen til forberedende grunduddannelse, kan den unge søge om at få foretaget en ny målgruppevurdering seks måneder efter, at vurderingen er foretaget.

Opsøgende og opfølgende indsats til unge under 25 år, som hverken er i gang med eller har fuldført mindst en ungdomsuddannelse

Vejledning skal gives til unge under 25 år med bopæl eller længevarende ophold i kommunen, når de pågældende hverken er i fuldtidsbeskæftigelse eller i gang med eller har fuldført mindst en ungdomsuddannelse.

Andre unge under 25 år skal have vejledning, hvis de henvender sig herom.

Vejledningen af 18-24-årige unge tilrettelægges og prioriteres, så den opsøgende og opfølgende indsats især rettes mod unge, der skønnes at have behov for en særlig vejledningsindsats, og som ikke i forvejen modtager vejledning fra kommunale jobcentre, familierådgivningen eller andre myndigheder, der beskæftiger sig med unge.

Vejledningen bygger på den vejledning, som den unge tidligere har modtaget, herunder en tidligere udarbejdet uddannelsesplan, jf. bekendtgørelse om uddannelsesparathedsvurdering, uddannelsesplaner og procedurer ved valg af ungdomsuddannelse.

I vejledningen kan indgå udarbejdelse af en ny eller revideret uddannelsesplan.

UU har ansvaret for den opsøgende og opfølgende indsats

Opgaver og funktioner vedrørende uddannelses- og erhvervsvejledning i grundskolen og 10. kl.

Vejledningen skal bidrage til, at valg af uddannelse og erhverv bliver til størst mulig gavn for den enkelte og for samfundet, herunder at alle unge gennemfører en erhvervsuddannelse og/eller en erhvervskompetencegivende uddannelse.

Indsatsen skal i særlig grad målrettes unge, som uden en særlig vejledningsindsats har eller vil få vanskeligheder ved at vælge, påbegynde eller gennemføre en uddannelse eller vælge et erhverv. Den særlige indsats iværksættes i samarbejde med skolens leder, således at vejledningsindsatsen kan understøtte den indsats, som skolens leder iværksætter for, at eleven kan blive uddannelsesparat ved afslutningen af 9. klasse.

Vejledningen skal være uafhængig af sektor- og institutionsinteresser.

Vejledningen skal varetages af personer, der har en uddannelses- og erhvervsvejlederuddannelse, som er godkendt af Undervisningsministeriet, eller som kan dokumentere et tilsvarende vejledningsfagligt kompetenceniveau.

Indsatsen varetages af Ungdommens Uddannelsesvejledning.

Tilvejebringelse af praktikpladser til EGU sporet i FGU

Den kommunale ungeindsats skal sørge for tilvejebringelse af praktikpladser til virksomhedspraktik for unge i uddannelsessporet erhvervsgrunduddannelse i forberedende grunduddannelse.

KUI i Ringkøbing-Skjern og FGU Midt-Vest i Skjern har udarbejdet en procesguide, som beskriver samarbejdet omkring tilvejebringelse af praktikpladser.

Beskrivelse af kendt behov for specialundervisning, specialpædagogisk bistand, SPS, mv. i den unges uddannelsesplan

Den kommunale ungeindsats skal beskrive kendt behov for specialundervisning og anden specialpædagogisk bistand, herunder specialpædagogisk bistand på baggrund af hidtidigt skoleforløb, hidtidig pædagogisk vurdering samt socialindsats og misbrugsindsats i den unges uddannelsesplan.

Kommunens vurdering af hvorvidt der er koordineringsbehov på tværs af sektorområder samt vurdering af hvilke indsatser, der kan tilbydes den unge, skal derfor ske inden for rammerne af de relevante sektorlovgivninger. Det indebærer, at kommunens ansvar på uddannelsesområdet efter dette forslag kan ses i sammenhæng med andre områder og de herunder hørende sektorlove, som er relevante i relation til at give alle unge under 25 år det mest hensigtsmæssige tilbud.

Vejledning om unge 15 til 17-åriges pligt til at være i uddannelse eller beskæftigelse

Unge 15 til 17-årige har pligt til at være i uddannelse, beskæftigelse eller anden aktivitet, der sigter mod, at de unge gennemfører en uddannelse. Den unges uddannelsesplan skal indeholde en beskrivelse af, hvordan den unge opfylder pligten.

Hvis den kommunale ungeindsats vurderer, at den unge på grund af handicap, sygdom eller væsentlige sociale problemer midlertidigt eller permanent ikke er i stand til at overholde pligten kan den kommunale ungeindsats efter inddragelse af forældremyndighedens indehaver fritage den unge herfor.

Den kommunale ungeindsats skal føre tilsyn med, at 15 til 17-årige unge følger deres uddannelsesplan, og sikre, at forældremyndighedens indehaver løbende inddrages i indsatsen for, at pligten overholdes.

Såfremt pligten ikke overholdes, kan Familierådgivningen træffe afgørelse om, at ungeydelsen, jf. lov om en børne- og ungeydelse, ikke skal udbetales.

Den kommunale ungeindsats har ansvaret for, at 15 til 17-årige unge, som ikke er i uddannelse, beskæftigelse eller anden aktivitet, der sigter mod, at de unge gennemfører en uddannelse, gives nødvendige tilbud, som kan afdække og udvikle den unges interesser og kompetencer, og som kan føre til, at den unge bliver uddannelsesparat. Der kan indgå tilbud efter lov om en aktiv beskæftigelsesindsats, som udbydes af kommunens jobcenter.

Den kommunale ungeindsats skal kontakte 15-17-årige unge senest 5 arbejdsdage efter, at den kommunale ungeindsats er blevet bekendt med, at den unge ikke følger sin uddannelsesplan.

Den kommunale ungeindsats skal tilbyde 15-17-årige unge en ny aktivitet, senest 30 kalenderdage efter, at kontakten er etableret, dog under hensyntagen til sommerferieperioden på institutioner, som udbyder ungdomsuddannelser.

UU eller ungerådgiver varetager indsatsen

Koordinering af opsøgende funktioner i forhold til virksomhedspraktik

Den kommunale ungeindsats koordinerer og samtænker funktioner i forhold til virksomhedspraktik. Herunder indsatser i grundskolen og på forberedende grunduddannelse, samt med jobcentrenes arbejde.

Derved skal virksomheder opleve en mere koordineret indsats, og en lettere adgang til kommunen.

Vedligeholdelse og ajourføring af fælles datagrundlag

Ungedatabasen er det fælles datagrundlag, som sammenholder personoplysninger om unge 15-29 åriges uddannelses- og beskæftigelsesstatus fra forskellige offentlige registre til brug for den kommunale ungeindsats.

Oplysningerne bruges også til kommunale og landsdækkende statistikker.

Det fælles datagrundlag baserer sig på indberetninger af data fra forvaltninger, uddannelsesinstitutioner, kommuner og stat, herunder den kommunale ungeindsats.

Det fælles datagrundlags primære opgave er således at modtage indberetninger om de unges uddannelses- og beskæftigelsesaktiviteter, at gøre status og derpå videregive informationen til brug for den rette kommune.

En udvidelse af omfanget af oplysninger i det fælles datagrundlag vil kunne forbedre mulighederne for tilrettelæggelsen af den kommunale ungeindsats, herunder udarbejdelse af én kommunal uddannelsesplan for den enkelte unge, da det fælles datagrundlag herefter vil give et mere detaljeret overblik over den unges uddannelsesaktiviteter, uddannelsesparathed og ønsker for fremtiden og et eventuelt uddannelsespålæg.

Samtidig er det vigtigt med et dataetisk perspektiv på omfanget af oplysninger, der indhentes og følger den enkelte unge rundt i uddannelsessystemet, så de unge ikke oplever at have en logbog, der reducerer deres frihed og muligheder for en frisk skolestart.

Det er kommunerne, der i henhold til databeskyttelseslovgivningen er dataansvarlige for de oplysninger om de unge, der indlæses i det fælles datagrundlag, da oplysningerne behandles til brug for den kommunale ungeindsats.

Jobcentrets opgaver i forhold til unge under 25 år, jf. lov om en aktiv beskæftigelsesindsats og lov om organisering og understøttelse af beskæftigelsesindsatsen m.v.

Tilmelding:

Unge skal tilmeldes jobcentret for at være berettiget til hjælp. Tilmeldingen sker ved, at den unge møder personligt op på Jobcenter Ringkøbing-Skjern.

Kontaktforløb:

I et samarbejde med den unge tilrettelægges og gennemføres et individuelt og fleksibelt kontaktforløb med det formål, at den unge hurtigst muligt påbegynder og gennemfører en studie- eller erhvervskompetencegivende uddannelse på almindelige vilkår.

Koordinerende sagsbehandler:

Aktivitetsparate unge har ret til en koordinerende sagsbehandler. Den koordinerende sagsbehandler skal sikre, at den unge får den rette støtte og hjælp til at håndtere de udfordringer og problemer, der aktuelt forhindrer den unge i at starte på en ordinær uddannelse.

Den koordinerende sagsbehandler er den gennemgående myndighedsperson, der faciliterer borgerens sag på tværs af de kommunale forvaltninger og som understøtter, at den unge oplever progression, kontinuitet og sammenhæng i indsatsen.

Alle unge, som har en sag i Jobcentret får tildelt en koordinerende sagsbehandler, som benævnes "ungerådgiver"

Indsatser:

Nytteindsats

Formålet med nytteindsats er, at den unge skal arbejde for sin uddannelseshjælp ved at udføre en samfundsnyttig opgave. Den unge skal så at sige gøre nytte for sin ydelse.

Virksomhedspraktik

Formålet med virksomhedspraktik er at fastlægge den unges uddannelses-/beskæftigelsesmål, samt at opkvalificere den unge i forhold til almene eller specifikke opgaver og funktioner, således at den unge rustes bedre til start på en uddannelse eller til ordinære timer på arbejdsmarkedet.

Virksomhedspraktik kan foregå i både offentlige og private virksomheder.

Vejledning og opkvalificering

Vejledning og opkvalificering er en samlekategori for en lang række tilbud.

Det kan være kortere eller længere vejlednings- og udviklingsforløb. Det kan være særlige projekter og uddannelsesforløb, herunder brobygning og danskundervisning.

Mentor

En mentor har til opgave at understøtte den unges forankring i uddannelsesplanen. En mentors opgaver og funktioner kan være meget forskelligartede, da mentorforløbet tilrettelægges ud fra, hvad det præcist er, den unge har særlig brug for støtte til. Der kan være brug for hjælp og støtte til opfølgning på indsatser og aktiviteter vedr. både faglige, helbredsmæssige og sociale udfordringer.

Videregivelse af oplysninger

[Link til RKSK Forum vedrørende videregivelse af oplysninger](#)

Typer af personoplysninger:

Vi skelner mellem følsomme oplysninger og almindelige oplysninger.

Almindelige personoplysninger omfatter alle oplysninger, der ikke er klassificeret som følsomme personoplysninger. Det kan for eksempel være identifikationsoplysninger som navn og adresse eller oplysninger om økonomi, skat, gæld, væsentlige sociale problemer, andre rent private forhold, sygedage, tjenstlige forhold, familieforhold, bolig, bil, eksamen, ansøgning, CV, ansættelsesdato og -stilling, arbejdsområde og arbejdstelefon.

Følsomme personoplysninger er udtrykkelig afgrænset i databeskyttelsesforordningen, og adgangen til at behandle sådanne oplysninger er snævrere end ved almindelige personoplysninger.

Følsomme oplysninger er oplysninger om:

- Race og etnisk oprindelse
- Politisk overbevisning
- Religiøs eller filosofisk overbevisning
- Fagforeningsmæssige tilhørsforhold
- Genetiske data
- Biometriske data med henblik på entydig identifikation
- Helbredsoplysninger
- Seksuelle forhold eller seksuel orientering

Kun de oplysninger, der er nævnt ovenfor, er følsomme personoplysninger.

Udveksling af personoplysninger

Når personoplysninger skal videregives sondres der mellem intern udveksling (inden for enhedsforvaltningen) og videregivelse af oplysninger til en anden forvaltningsmyndighed (uden for enhedsforvaltningen).

Enhedsforvaltningen er den del af kommunen, som udleder sin kompetence fra Byrådet, som er den øverste myndighed. Enhedsforvaltningen omfatter hele administrationen (ift KUI omfatter det fagområderne: Handicap & Psykiatri, Beskæftigelse, Dagtilbud og Undervisning, Børn & Familie), UU, PPR, Sundhedsplejen, Familierådgivningen, Familiecentret, Tandplejen.

Adgangen til videregivelse inden for enhedsforvaltningen er vid og må anses for berettiget, hvis den, der modtager oplysningerne, har en saglig interesse i at kende oplysningerne. Der må kun udveksles hvis det er nødvendigt og sagligt.

Noget af det arbejde kommunen laver, er uden for enhedsforvaltningen, fordi det ikke er byrådet, men nogle andre, der er tillagt kompetencen. Det gælder bl.a. for folkeskoler, SFO, selvejende institutioner.

Artikel 6 i persondataforordningen giver mulighed for videregivelse af almindelige personoplysninger uden for enhedsforvaltningen, hvis der er samtykke, hvis videregivelsen er *nødvendig** af hensyn til udførelse af en opgave i samfundets interesse eller som henhører under offentlig

myndighedsudøvelse, som den dataansvarlige har fået pålagt. (I praksis det mest benyttede i den offentlig forvaltning – også faktisk forvaltningsvirksomhed er omfattet).

Hvad angår følsomme oplysninger er hovedreglen, at videregivelse er forbudt, medmindre der er givet udtrykkeligt samtykke eller videregivelsen er nødvendigt for at *et retskrav kan fastlægges* fx. i afgørelsessager jf. art. 9 i persondataforordningen.

Ovenstående betyder, at man ved KUI samarbejds møderne skal være særlig opmærksom på kun at videregive de personoplysninger, som er nødvendige ift. sagen, samt at der som udgangspunkt kun skal indhentes samtykke, hvis personoplysningerne skal deles med personer ansat uden for enhedsforvaltningen, fx ansatte ved skoler. Det står angivet under hver enkelt mødetype, hvem der er ansvarlig for at indhente samtykke.